

AGENDA LOCAL 21 A MARIA DE LA SALUT. DIAGNOSI AMBIENTAL.

1. DIAGNOSI REALITZADA PER LA VOLA.

2. ACTUALITZACIÓ DE DADES PER PART DE
L'AJUNTAMENT DE MARIA DE LA SALUT.

3. GESTIÓ MUNICIPAL I TEIXIT ASSOCIATIU.

4. ORDENANCES MUNICIPALS EN MATÈRIA
AMBIENTAL.

2. ACTUALITZACIÓ DE DADES

Dades bàsiques de l'entorn de Maria.



- Superfície : 30'490 km2.
 - Població l'any 2001: 1861 habitats.
 - Densitat l'any 2001: 61. Densitat Mallorca 2001: 181.
 - Sòl: és la millor zona agrícola de Mallorca.
 - Hidrologia: Extensió d'aigües subterrànies 301.22 km2.
- Estructura de la població.

any	1998	2001
homes	861	925
dones	872	936



Les dades recents en relació a l'estructura de la població, per sexes segons el cadastre municipal son:

Any 2005	
Homes	1129
Dones	1036
	2165

Per tant, la població de Maria des de l'any 2001 a l'any 2005 ha augmentat en 304 habitants.

També ha canviat la densitat poblacional, que ha passat d'un 61 a un 71.

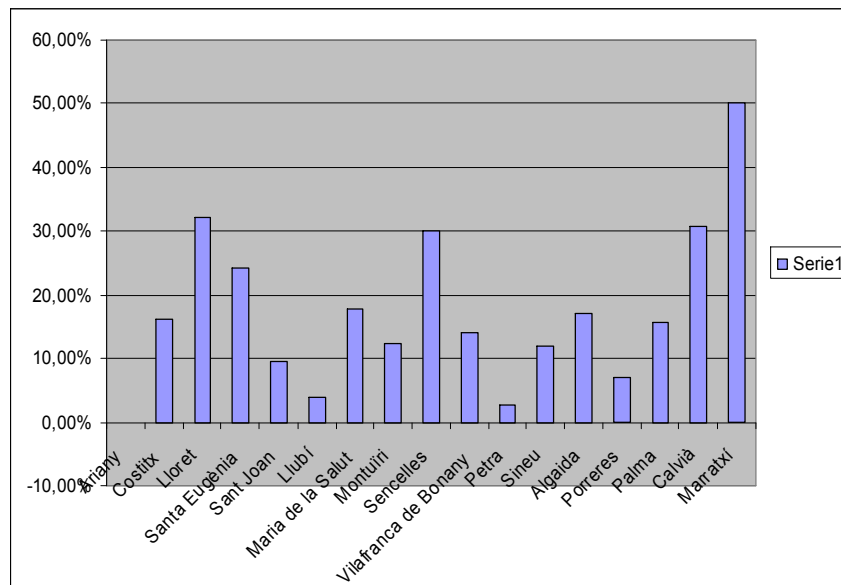
L'origen de la població l'any 2005 ha variat respecte a l'any 2001 que és el següent:

Any	Balear	Estat	Estranger
2005	77,4 %	4,9 %	17,6 %
2001	93,6 %	3,05 %	3,35 %

S'ha de ressaltar el significatiu augment de població estrangera (15%) respecte a l'any 2001, ja que s'ha passat d'un 3,35 % a un 17,6%.

Aquest augment poblacional del municipi de Maria s'ha de comparar amb altres municipis de Mallorca, principalment des pla, durant el període 1998-2004, que segons dades de l'IBAE es pot representar en la següent gràfica:

Variació població empadronada dels municipis des Pla. Període 1998-2004.



Dels 14 municipis des Pla, Maria de la Salut, ocupa el quart lloc en variació – augment- de població els darrers vuit anys; Lloret, Sencelles i Sant Joan han sofert l'augment més important.

Aquest augment de població del municipi ha d'anar en correlació a un augment de recursos –educatius, sanitaris, socials- sinó, es pot considerar un **punt feble** a tenir en compte.

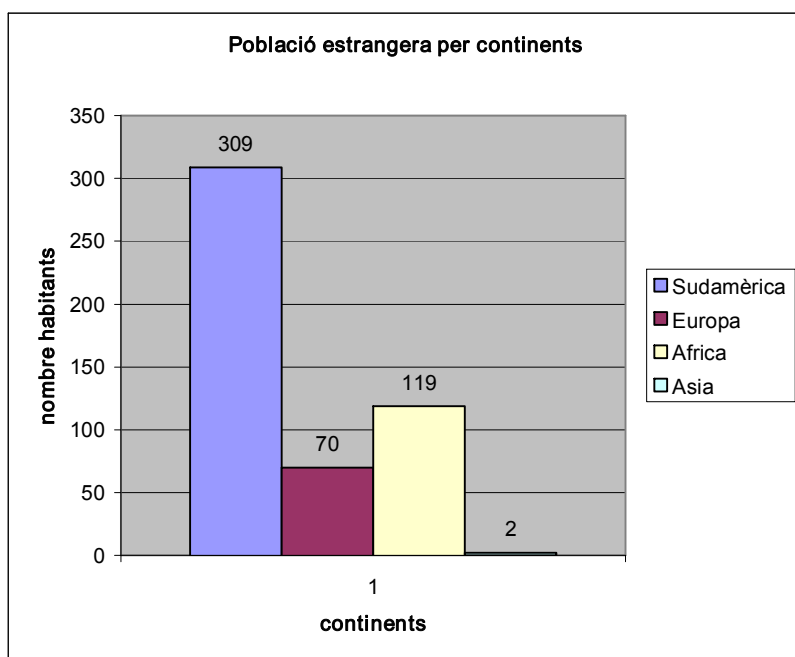
Per tant, és recomanable que es tenguí previsió futura en relació a l'augment poblacional i els recursos per atendre aquest augment.

Altres dades que s'han incorporat al diagnòstic són: distribució de la població estrangera per nacionalitat i per continents, i la distribució per edats.

Aquesta població estrangera està distribuïda de la següent manera:

Nacionalitat	Total
ARGELIA	2
ARGENTINA	4
BELGICA	1
BOLIVIA	2
BRASIL	3
BULGARIA	2
COLOMBIA	2
CUBA	4
DINAMARCA	1
EQUADOR	164
FRANÇA	3
ISRAEL	2
LETONIA	1
MACEDONIA	1
MARROC	121
NORUEGA	2
REGNE UNIT	5
ALEMANYA	47
ROMANIA	2
RUSIA	1
SUECIA	2
SUISSA	1
URUGUAI	14

Si agrupem la població estrangera per continents, resulta la següent gràfica:



La distribució per edats de la població l'any 2001 al 2005, és:

Edats	Habitants l'any 2005	Habitant l'any 2001	Augment per edats 2001-2005
0-19	390	303	87 habitants
20-64	1234	981	263 habitants
A partir de 65	545	449	96 habitants

L'augment més important s'ha produït en el grup de 20-64 anys.

Organització i gestió mancomunada.

La gestió de residus (fems) i els serveis socials estan mancomunats, així com es recull a la diagnosi, per tant aquest aspecte no ha variat en el municipi.

El que ha variat són les empreses que gestionen aquest servei. Actualment ho realitza CESPÀ, empresa del grup ferroviari.

Pel que fa als serveis socials i demés serveis que es duen a terme des de la Mancomunitat la situació es com es descriu a la diagnosi, per tant es considera un punt fort. No succeeix així, actualment, amb el servei de recollida de fems i voluminosos, que té moltes mancances, segons la opinió dels veïnats, i això es reflexa amb les queixes que arriben a l'ajuntament del deficient servei.

Per tant un **punt feble** és la deficient gestió dels residus i voluminosos que s'ha de afegir a la poca sensibilització ambiental que té la població.

Planejament urbanístic i usos del sòl.

El municipi no ha sofert canvis significatius aquest darrers 4 anys, per tant, la informació de la diagnosi s'adequa a l'actualitat.

Els punts febles a destacar són la gran proporció d'habitatges disseminats, falta d'un polígon industrial, i cap mesura de protecció urbanística.

El punt fort és que el nucli urbà està poc desenvolupat.

Per saber la situació urbanística actual és necessari fer una remissió a les Normes Subsidiàries les quals estan adjuntades en el punt quatre.

En relació:

Als sistemes naturals,
Incidència ambiental de les activitats econòmiques en el sector primari, secundari, i terciari,
La mobilitat i transport,
Educació ambiental, són temes que no han sofert canvis importants.

Pel que fa al tema de **l'aigua**, el municipi de Maria actualment no passa per un bon moment, ja que l'EDAR que comparteix amb Sineu, Petra i Ariany ha contaminat les aigües potables, per tant es fa necessari dotar l'EDAR de fase terciària i reutilitzar l'aigua per regadiu.

Finalment pel que fa als **residus**, les darreres dades obtingudes pel Consell de Mallorca referents darrers anys són les següents:

Any	Paper cartró	Vidre	Envasos
2002	35733 k	39560 k	3129 k
2003	20030 k	24700 k	3680 k
2004	22960 k	17790 k	3810 k

S'explica que el Pla Director Sectorial per a la gestió de residus sòlids urbans de l'illa de Mallorca fixa que la quantitat ideal que s'hauria de reciclar per habitant i any és la següent:

Per paper i cartró 26'8 k i per vidre 19,3 k.

El pla citat anteriorment també fixa el nombre de contenidors per habitant, establint que en els parcs verds correspon un contenidor cada 500 habitants i a les àrees de vorera un contenidor cada 100.

Es feu menció que a un municipi com Maria hauria de disposar de 4 contenidors de cada tipus pels residus de reciclatge i 21 en àrees de vorera.

Punts febles d'aquest apartat són:

El municipi no recicla suficientment.

Falta de sensibilització i educació ambiental.

3. GESTIÓ MUNICIPAL I TEIXIT ASSOCIATIU.

Dins el municipi de Maria de la Salut existeixen una gran quantitat de grups associatius que activen el municipi, realitzen activitats culturals, esportives i d'oci.

Aquests col·lectius són de gran importància per dur a terme projectes comunitaris.

Durant aquest any 2005 a nivell municipal s'han tengut en compte per organitzar fires, festes i altres esdeveniments com l'Agenda Local 21 les següents associacions:

Associació
Associació de la tercera edat
Associació Cultural Fent Carrerany
Grup d'esplai "Es Rebrot"

Grup de ball de bot " So de castenyetes"
Comité Capella Fonda
Club d'Escacs
Penya Barcelonista
Penya del Madrid
Motor club "Cop de Gas"
Societat de caçadors "Sa Guàtlera"
Associació de Mares i Pares d'Alumnes
Associació de música
Club Ciclista
Junta Local l'AECC
Confessió.com
Associació Juvenil "Rock'n Rostoll"
Associació de joves

Quant a l'organització de l'ajuntament, ens fixarem en el vertent pròpiament polític per una banda i administratiu per una altra.

Cal dir des del punt de vista polític que l'ajuntament està compost de 9 regidors, 3 dels quals formen el grup municipal del PSOE, 3 el grup PP, 1 del grup PSM, 1 del grup de UM, i finalment 1 del Grup MIXT.

L'Equip de Govern està format per els 3 regidors del PP, 1 regidor de UM, i 1 del Grup Mixt.

Els càrrecs i funcions que desenvolupen són les següents:

1.- **BATLE**; Sr. Antoni Mulet Campins a part de les seves funcions pròpies del seu càrrec li corresponen les àrees de festes i educació.

2.- **1R TINENT BATLE**; Sr. Guillem Ferriol Negre li corresponen les àrees de **Medi Ambient, Obres, Hisenda i Turisme**.

3.- **2n TINENT BATLE**; Sr. Joan Quetglas li corresponen les àrees de Personal i Agricultura.

4.- Finalment als dos regidors. Sr Bartomeu Serra encarregat de serveis socials i esports, i Jaume Mestre Llompart de Cultura i Coordinació d'àrees.

La plantilla de personal està integrada pels següents treballadors

Àrea d'administració:

1.-Sra Francisca Ferriol Pons (Licenciada en dret, administratiu laboral fix)

Les seves funcions: Cementeri, Padró de vehicles, padró d'habitants, cadastre.

2.-Sr Miquel Vives Colombram (diplomata en empresarials, auxiliar administratiu interí)

Funcions: Educació d'adults, fira, soib, jutjat de pau, padró de fems, plus-vàlues.

3.-Sra Catalina Pons Ramis (auxiliar administratiu amb contracte laboral indefinit)

Funcions : obres, correu, arxiu, registre.

4.-Sr. Martí Serra (funcionari de carrera)

Funcions: comptabilitat.

Secretaria:

1.- Sr. Bartomeu Marimon Simó, secretari-interventor (funcionari de carrera)

Seguretat ciutadana:

1.- Sr. Josep Toni Blanco Gómez (funcionari de carrera)

2.- Sr. Juan Nuñez Tejedor (contracte temporal)

Àrea de neteja i manteniment: per la neteja dels edificis municipals hi ha dues treballadores amb contracte fix i 3 temporals i del manteniment s'encarreguen dos treballadors amb contracte fix i tres temporals.

Atenció al públic: dos treballadors temporals.

Desenvolupament local: dos treballadors temporals un contractat com agent d'ocupació i desenvolupament local (llicenciada en psicologia) que s'encarrega de la promoció i recerca de recursos pel municipi i l'agenda local 21.

I l'altre, llicenciat en dret que té com a funcions principals, la d'actuar com a secretari dels actes de l'AL 21 i de bibliotecari.

Àrea sanitària: Auxiliar administratiu.

5. ORDENANCES RELACIONADES AMB MATÈRIA MEDIAMBIENTAL.

- Ordenança de règim interior del cementeri del 26 de març de 1993
- Text refós de les normes urbanístiques (BOIB de 20 de gener de 1998)
- Ordenança de trànsit
- Actualment s'està a l'espera d'aprovació una ordenança de neteja, deixalles, i residus sòlids urbans.